

scenic rights



*La  
maestra  
de tteres*

CARMEN POSADAS

un dossier de JAVIER REMIS



Si ha habido una mujer destinada a brillar,  
esa es Beatriz Calanda.



# Información general

## Género

Female Fiction, Warm Drama, Misterio.

## Temas

Fama, Clase social, Madrid, España, Feminismo, Familia, Transición, Posguerra, Secreto familiar, Riqueza, Matrimonio, Prensa rosa, Escándalo, Misterio, Glamour, Amor, Jet-set, Actualidad, Emigración, Belleza, Superación, Política, Pasado oculto, Ascenso social.

## Datos relevantes

*La maestra de títeres* es una disección irónica e inteligente de la alta sociedad madrileña, así como de su evolución a través de las últimas décadas, con personajes increíblemente carismáticos. Su escritora, Carmen Posadas, es autora de varios *best sellers*, y ganadora de numerosos galardones importantes, entre los que destacan el Premio Planeta y el Premio de Cultura de la Comunidad de Madrid; además, varios medios de comunicación relevantes, como Cadena SER, La Razón y ABC, se han hecho eco de la novela.

## Potencial audiovisual

Serie TV.

# Síntesis

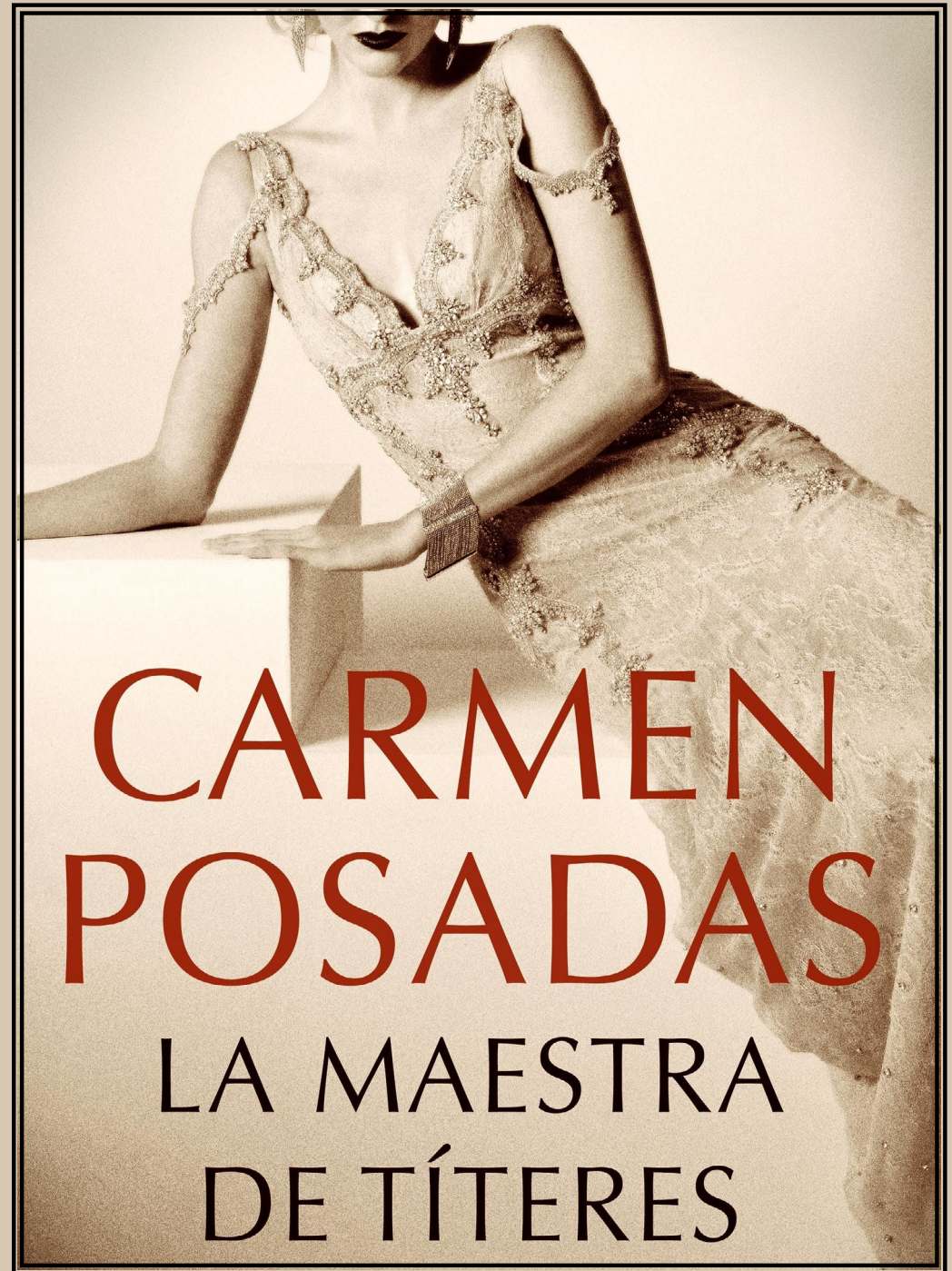
Todo el mundo conoce a Beatriz Calanda. Su familia, sus matrimonios y sus desdichas han sido carne de periodistas del corazón durante décadas.

Sin embargo, su biografía esconde varios misterios que mucha gente ni siquiera puede llegar a sospechar. ¿De dónde viene? ¿Cómo ha llegado adonde está? ¿Lo de su último marido fue o no un accidente?

Ante esas preguntas, la contestación de la Calanda sería una simple evasiva: “mi vida entera está en las revistas, en Internet”. Y, en efecto, claro que lo está... pero solo lo que ella ha elegido con la cautela y precisión de una cirujana plástica.

Esta novela nos remite a las últimas décadas de la historia española a través de los ojos de Beatriz, tan carismática como enigmática, así como de los de su madre, Ina, y su hija pequeña, Gadea.

Una satírica vivisección de la exclusiva alta sociedad madrileña y de su evolución de acuerdo al contexto histórico del siglo XX, empapada con dramas románticos y con un perfecto tinte del glamour del *jet-set* capitalino.





## Sobre la autora

Carmen Posadas es una escritora uruguayo-española, considerada como una de las autoras latinoamericanas más relevantes de su generación por la prestigiosa revista neoyorquina *Newsweek*.

Posadas ha demostrado en su larga trayectoria profesional indudable versatilidad en el mundo literario, habiendo publicado más de 30 de obras de diversa índole: novelas, ensayos, relatos cortos, cuentos infantiles, e incluso guiones audiovisuales.

Internacionalmente, su obra ha sido traducida a más de una veintena de idiomas y editada en más de cuarenta países. Gran parte de ellas han sido auténticos *bestsellers* tras posicionarse durante largos periodos de tiempo en las listas de los más vendidos.

Enormemente alabada por la crítica y medios de comunicación como *The New York Times* y *The Washington Post*, y bien acogida por un fiel séquito de lectores, Posadas es ganadora de multitud de galardones, como el Premio Planeta, el Apeles Mestres de Literatura Infantil, el ABC Cultural y Ámbito Cultural, y el Premio de Cultura de la Comunidad de Madrid.



*La adaptaci3n*



# Público objetivo

Esta obra en formato de serie de TV posee un alto potencial de audiencia, puesto que engloba varios sectores demográficos diferentes. Por un lado, el tratamiento de la prensa rosa y de la representación de la vida de una celebridad, así como el drama familiar y romántico, atraerán al público general, dado que en España es una fórmula que funciona constantemente tanto en series de ficción como en *reality shows*. En el lado diametralmente opuesto, el contexto histórico-social podría ser un imán para un público más culto y exigente.

En relación a la audiencia juvenil, esta serie cuenta un buen incentivo, ya que estaría protagonizada por tres mujeres en el final de su adolescencia que lidian con asuntos relacionados con los de cualquier joven de su edad: buscar su lugar en el mundo y vivir un amor imposible. El hecho de que las tres mujeres lidien con situaciones tan representativas de la adolescencia, pero en épocas completamente diferentes, puede ser un gran atractivo tanto para jóvenes y millennials –que verán tratados sus propios problemas–, como para personas más adultas –ya que juega con sentimientos de nostalgia–.

Finalmente, el feminismo en esta historia es un factor relevante, pues la historia se centra en mujeres de bastante complejidad, y que en todo momento están motivadas por sus propios intereses. Además, se tratan varios temas relacionados con la interseccionalidad, como la homosexualidad, la diversidad racial, las enfermedades mentales, las minusvalías y la desigualdad social.

# Tramas principales

Al igual que en la novela, el comienzo de la serie podría estar especialmente centrado en una presentación detallada y exhaustiva de los personajes, así como del contexto histórico, social, y de los diferentes ambientes en los que se desarrolla la trama. El objetivo sería reflejar el día a día de la clase alta madrileña a través de los ojos de las protagonistas, sus intereses románticos y sus problemas de inadaptación. Esta atmósfera que remarca el libro es bastante extensa y minuciosa, por lo que podría dar de sí para una producción de larga duración.

A lo largo de los capítulos, veríamos cómo Ina, madre de la protagonista, se codea con los personajes más llamativos de Madrid en las famosas fiestas de su vecina Pitusa Gacigalupo, donde conoce a Antonio, su primer novio –relación que se ve truncada desde la primera vez que ella ve los ojos azules de Julián Calanda–. Respecto a Beatriz, conoceríamos su romance con Nicolò –hombre que, además de rico, está casado–, y cómo ha de abandonar su vida humilde en Londres para pasar a relacionarse con la alta sociedad madrileña. Por su parte, Gadea descubrirá cierta foto misteriosa de Beatriz, lo que, sumado al presunto accidente de su padre, hará que comience a hacerse preguntas y a indagar en el pasado de su madre.

El acontecimiento de la muerte del perro de Alma –una de las hijas de Beatriz– por culpa de un pastel envenenado caído al suelo podría marcar un punto de giro importante en la historia, ya que a partir de entonces la novela pasa de un tono costumbrista y representativo, a uno con más acción y dramatismo. Este pivote rompería completamente la imagen que hasta entonces tendría el público del personaje de Beatriz, sugiriendo dudas sobre quién es realmente, cuáles son sus intenciones, y sobre si trataba de matar a su marido Arturo, que era el verdadero destinatario del mortífero pastel.



# Tramas principales

A partir de entonces, la serie podría centrarse en la acción concentrada en la segunda parte de la novela. El tono deja de lado su carácter costumbrista, y adquiere toques de misterio e incluso *thriller*. La comicidad e ironía con la que al principio se trataba el contexto histórico, pasa a ser dramatismo que se representa con eventos realistas y crudos, y que se potencian tras haber recibido previamente una contextualización tan detallada respecto a los personajes y la época. Estos hechos son lo suficientemente intensos y dramáticos como para extenderse a lo largo de varias temporadas; además, el final de la novela deja numerosos frentes abiertos que podrían llegar a explotarse en una producción audiovisual.

La vida de las protagonistas se ve trastocada en varias ocasiones, y van surgiendo complicaciones personales importantes. En el caso de Ina, ella rompe la relación con su primer novio para comenzar a salir con Julián; sin embargo, el hecho de que él sea un maquis y esté siendo perseguido por la ley, complica tanto las cosas que su vida corre riesgo, por lo que ambos deciden huir de España.

Por su parte, Beatriz se amolda fácilmente a la vida que le permiten sus tíos, y, tras enterarse de que su amado Nicolò no tenía intención alguna de abandonar a su mujer, comienza un romance con otro hombre mayor que ella. Lo que no esperaba Beatriz era ver morir a su mejor amiga y a su pareja en un atentado en el aeropuerto de Barajas, sufriendo también un aborto espontáneo debido al trauma.

Finalmente, Gadea, alertada por el pastel asesino, comienza a excavar más a fondo en el pasado de su madre, y termina descubriendo unos álbumes de recortes que Lita, el ama de llaves, guardaba bien seguros -aunque no lo suficiente-. Estos álbumes recogen la vida completa de la gran Beatriz Calanda, y serán el vehículo para llegar a responder a una gran pregunta:

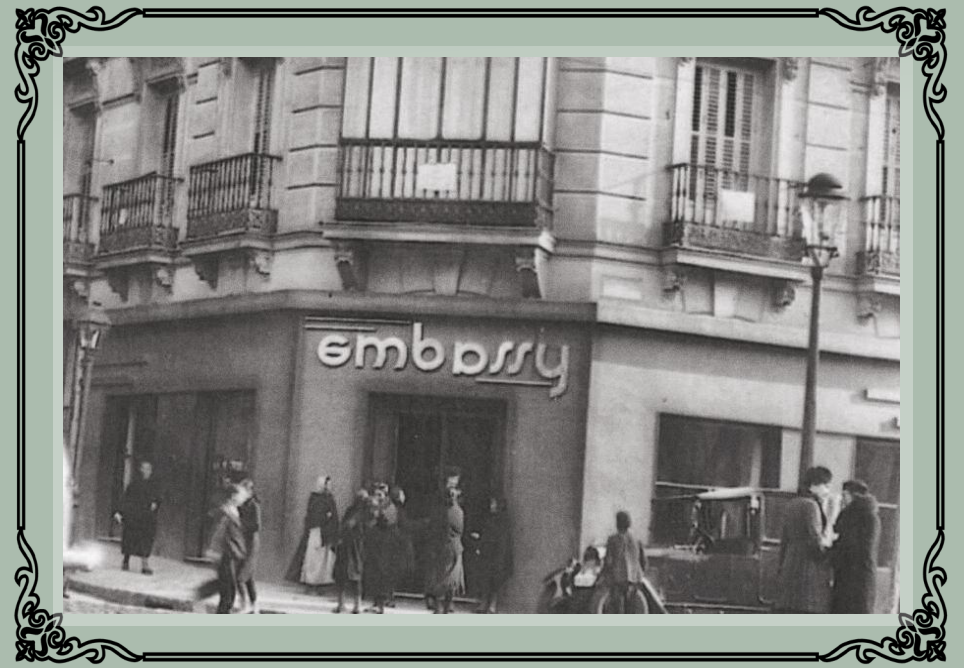
*¿Quién es realmente la maestra de títeres?*

## Contextualización

Uno de los grandes atractivos de la serie es la representación de Madrid a través de tres épocas diferentes. La historia del libro está muy centrada en los detalles, por lo que tanto las localizaciones como el diseño de arte podrían considerarse un personaje más. Además, la mayor parte de las localizaciones son interiores, lo que facilita enormemente su recreación.

Por otro lado, el contexto histórico, político y social de las décadas tratadas dan complejidad a la historia y sirven a modo de vehículo para contarla y transmitir dramatismo. La mención, dentro de la serie, de acontecimientos importantes conocidos –como la muerte de Franco– podría utilizarse tanto para ambientar, como para dar una noción del año o época en la que se establece la acción.

Finalmente, otro punto importante que podrá resultar atractivo para el público es la representación del tono satírico que tiene la novela respecto a la alta sociedad madrileña, ya que aplica un ojo crítico utilizando como puntos de vista a sus personajes principales, no acostumbrados al entorno en el que se ven forzadas a desenvolverse. La aparición de viejas glorias y celebridades españolas que salen en el libro, como Lola Flores o Carmen Sevilla, también podrían generar interés.









# *Protagonistas*



# Ina Pérez, 1950

Lo que menos se esperaba Ina a sus diecisiete años, y habiendo crecido en un recóndito pueblo boliviano obligada a trabajar desde pequeña, era que terminaría codeándose con la *crème de la crème* madrileña durante los últimos años de la posguerra.

A través de sus ojos críticos y alienados, viviremos cómo una joven ingenua y sin experiencia busca su lugar en el mundo. Todas las comodidades que sus padres adoptivos le pueden proporcionar no le dan la felicidad, pues ella no muestra especial interés por joyas o vestidos.

Ina nunca consigue adaptarse al ambiente hipócrita y patriarcal de la dictadura de Franco, ese que defiende el lema “no te metas con el régimen, y el régimen no se meterá contigo”. Un sistema en el que las mujeres han de disimular para ligar con un hombre, ingeniándose para que sean ellos los que se fijen en ellas, y no pudiendo entrar en ciertos bares sola, no vaya a ser que la confundan a una por dama de dudosa reputación.

Es por ello que esta joven termina enamorándose de unos ojos azules que pertenecen, nada más y nada menos, que a un maqui; un enemigo de la dictadura; un rojo. Con miedo, pero decidida, decide sacar del país a su amor correspondido, y juntos se instalan en Londres, donde forman una familia y tienen tres hijos, entre los que destaca Beatriz.



# Beatriz Calanda, 1970

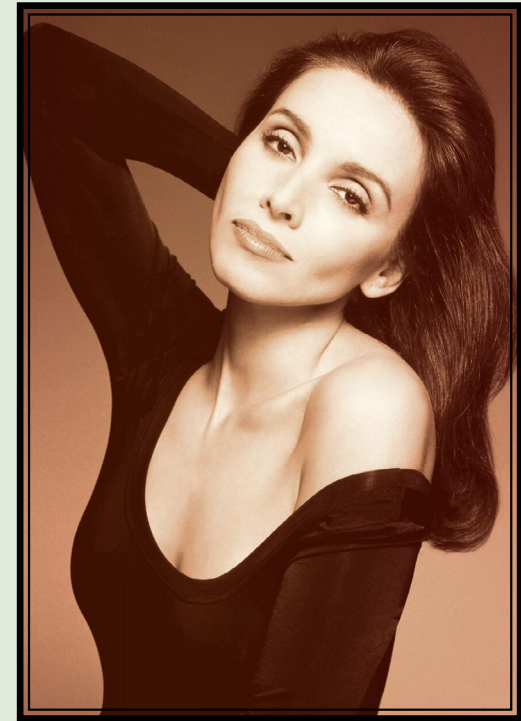
Podrían escribirse revistas enteras sobre Beatriz Calanda, sobre sus cuatro matrimonios, o incluso sobre cada una de las hijas que tuvo con cada uno de sus maridos. En su página de Wikipedia se encontrarán sus datos más reconocidos, los que ella misma ha dado a la prensa con cautela, midiendo cada palabra que pronunciaba con la maestría de una cirujana plástica. Sin embargo, su vida de verdad es conocida por pocos, ya que Beatriz es experta en ocultar las sombras de su pasado.

Nacida en la clase trabajadora de Londres y de padres españoles, Beatriz Calanda se acostumbró pronto a la vida con dinero, ya que a sus diecisiete años fue a poner el ojo en un hombre rico... y casado, y bastante más mayor que ella, dicho sea de paso. Ante esta situación, Ina se ve obligada a enviar a su querida hija a Madrid para que se críe con sus abuelos, Encho y Perlita, que Beatriz conocerá como tíos.

Al principio, esa carismática joven con ganas de crecer es reacia a este drástico cambio, y planea en su cabeza una escapada de lo más romántica junto a su amado en cuanto cumpla la mayoría de edad y pueda ser independiente. Sin embargo, pronto descubre que su novio no tiene ninguna intención de fugarse con ella, y que ella fue una simple amante más entre decenas.

A partir de entonces, Beatriz se acomoda a la vida de la alta clase madrileña; una sociedad de cambio que vive la transición con la falsedad propia de los que van siempre con el equipo ganador.

La historia de Beatriz sirve a modo de eje: desde su punto de vista conocemos su adolescencia; y, más tarde, desde el punto de vista de su marido y de una de sus hijas, conocemos su madurez y cómo ha llegado a convertirse en la gran estrella que todos conocen.





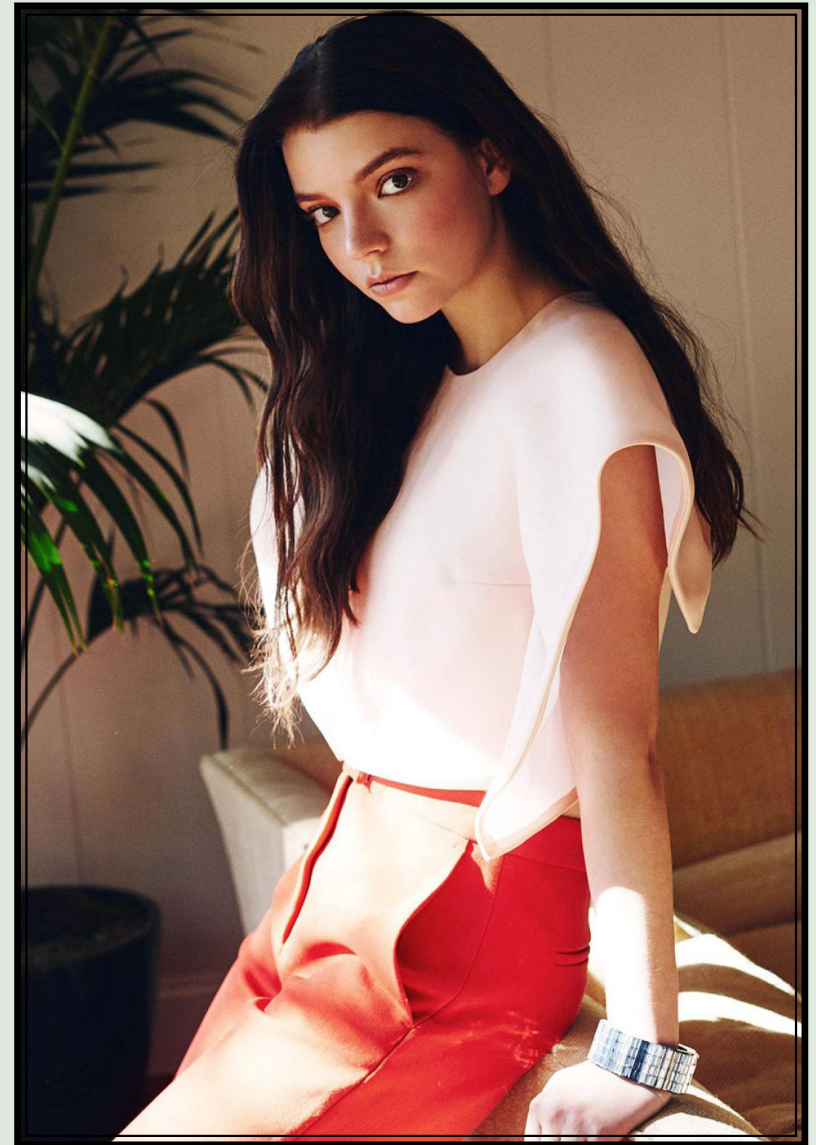
# Gadea Guerra, 2010

La hija menor de Beatriz Calanda es una estudiante de medicina increíblemente inteligente y audaz. Desde fuera, parece tener el rumbo de su vida bastante claro; pero en realidad sigue los pasos de su madre y abuela. Gadea se siente fuera de lugar en la vida que lleva, y eso hace que florezca cierta rebeldía contra su madre.

Esta joven muestra interés por los orígenes de Beatriz, y comienza a recavar información con astucia y perseverancia, aptitudes que se ven incentivadas por una foto cortada de su madre de joven, por los silencios ante las preguntas que remueven el pasado de Beatriz, y por un sospechoso accidente que deja a su padre en silla de ruedas.

Gadea nos presenta la vida adulta de su madre a través de sus investigaciones, en las que descubre unos álbumes de recortes que Lita, el ama de llaves y mano derecha de Beatriz, ha recolectado durante décadas. La mayor parte de esos fragmentos contienen la misma información de siempre; sin embargo, hay ciertas anotaciones y correcciones en algunos artículos que, en lugar de resolver dudas, empiezan a abrir aún más incógnitas sobre el pasado de su madre.

No es finalmente hasta que descubre la otra mitad de la intrigante foto, que Gadea desenmaraña ese ovillo de lana –de vicuña, por supuesto–, resolviendo así las grandes dudas que tenía sobre su madre, y encajando a su vez todas las piezas de un puzzle que, lejos de salir a la luz, corre el peligro de ser enterrado para siempre.

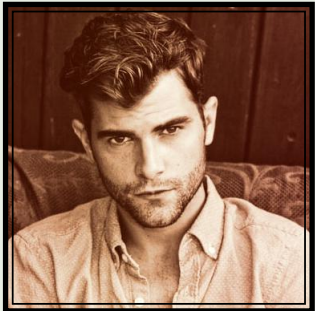


# Padres



## Lorenzo Enchopérez Pérez

El padre adoptivo de Ina se podría definir con tan un solo una palabra: bonachón. Haría cualquier cosa por su hija. Incluso accede a cuidar de Beatriz y a acogerla en su casa para darle la mejor vida que puede ofrecerle. Un hombre preocupado tanto por su estatus social como por su dinero, y con un modo de vida mantenido con negocios que caminan por la cuerda floja de la legalidad.



## Julián Calanda

Marido de Ina y padre de Beatriz, sería imposible saber si ama más a la primera o a la segunda. Su relación con Ina es fruto de una serendipia mezclada con una obsesión adolescente por unos ojos azules. Este maqui es revolucionario a la par que cariñoso, y decide abandonar el país junto a Ina para poder formar una familia. Adora a su hija Beatriz, incluso la acompaña al colegio todos los días para darle un beso de despedida. Sin embargo, su vida se complica debido a una grave enfermedad acompañada de varias botellas de licor.



## Arturo Guerra

Cuarto marido de Beatriz y padre de Gadea; un hombre que solo tiene ojos para su familia. Sufre un terrible accidente en la bañera que le deja postrado en una silla de ruedas. Desde ese nuevo ángulo de visión, ve la vida y a su mujer de forma diferente, sobre todo cuando viene a visitarla cierto médico que “es solo un amigo”. Todo esto, sumado al perro que muere intoxicado por un trozo de pastel que su mujer había preparado para Arturo, le hace empezar a hacerse serias preguntas sobre su amada.

# Hermanas Calanda



## María / Tiffany Rico

Hija mayor de Beatriz. Casada con alguien de renombre, se vio obligada a cambiarse el nombre de Tiffany a María, porque parece ser que el nombre de Tiffany no es muy señorial. A pesar de llevarse bien con su madre y hermanas, vive en Estados Unidos con su familia, por lo que no guarda mucho contacto con ellas. Sumida en sus novelas, ve la prensa rosa y la vida de su madre desde un punto de vista entre altivo y envidioso, y es que María nunca ha sido carne de tantas portadas como su madre.



## Alma Robiralta

Segunda hija de Beatriz. Interesada en el arte y las humanidades, y con una actitud y forma de vestir demasiado bohemias para el gusto de su madre. Alma tiene un romance serio con una mujer que oculta a su familia por miedo a la prensa y a la opinión de Beatriz. Le gustaría hacerlo público, pero parece que nunca encuentra el momento correcto.



## Herminia Alcaudín

Tercera hija de Beatriz, centrada en los números desde pequeña. El dinero de su madre le permitió estudiar física en la Universidad, lo que a su vez le permitió calcular su vida a través de probabilidades. El poder económico de Beatriz también la ayudó cuando sus estadísticas no salieron bien y tuvo que volver a vivir en casa. Un guapo fotógrafo inmigrante salido de la nada parece otorgarle a Herminia ciertas esperanzas que rozan la obsesión.

# Amigos y familiares



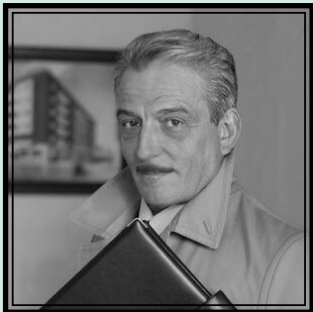
## *Perlita Rapia*

La madre adoptiva de Ina es cariñosa y generosa. Tras mudarse a Madrid en los años cincuenta, asume la vida propia de las mujeres de clase alta de la época, y trata de vestirse y comportarse como ellas. Sin embargo, nunca olvida sus raíces bolivianas, y guarda en su casa varios resquicios de su origen que probablemente no serían aprobados por sus amigas madrileñas. Cuando Beatriz se instala con ella, pasa a ser conocida como tía Perlita, y ayuda a su nieta en todo lo posible para que salga adelante. Beatriz agradece la ayuda y su nuevo estatus social, y Perlita ve en ella el modo de vida que habría querido para Ina.



## *Lita*

La mano derecha de Beatriz. Y sus ojos. También sus oídos. Y a veces hasta su cabeza entera. Llevan juntas más tiempo del que nadie puede adivinar, y trabaja para ella como ama de llaves. Sin embargo, el papel de Lita en la vida de Beatriz es más importante de lo que parece. Sus álbumes de recortes sobre la vida de Beatriz y una foto incompleta generan tantos misterios como respuestas, y Gadea parece dispuesta a descubrirlo todo.



## *Juan Pablo Yáñez de Hinojosa*

Este amigo de la familia fue el encargado de guiar a Encho y Perlita en su llegada a Madrid. Les ayudó a invertir su dinero, les dijo qué comprarse, cómo comportarse y hasta dónde comer y qué comida pedir. A cambio, Yáñez pudo actualizar sus zapatos rotos y conseguir suficiente dinero como para gozar de una buena vida. Convertido en amigo familiar, no solo ayuda a su matrimonio favorito, sino que también guía a Ina y Beatriz durante sus respectivas adolescencias para que puedan llegar a encajar en ese nuevo gallinero en el que las han soltado.

# Referentes



En España, las series de época con toques costumbristas, satíricos o románticos llevan tiempo triunfando. Es por ejemplo el caso de producciones como *Velvet* o la más reciente *Las chicas del cable*.

El éxito de ambas probablemente radica no solo en sus historias, mayoritariamente dramas amorosos con los que el público empatiza, sino también en que están protagonizadas por personajes femeninos complejos y carismáticos en diferentes épocas del siglo XX español.

Estas series nacionales representan fielmente cómo el contexto histórico de sus respectivas épocas afectan a los problemas familiares, sociales y sentimentales, a su vez valiendo de crítica de las injusticias de la época, tanto gubernamentales como sociales.





CONTACTO

SYDNEY BORJAS

Managing Director

+34 915 316 272

[director@scenicrights.com](mailto:director@scenicrights.com)

[www.scenicrights.com](http://www.scenicrights.com)



scenicrights